

## OPISU PRZEDMIOTU ZAMÓWIENIA

### 1. Nazwa oraz adres Zamawiającego.

**Państwowe Gospodarstwo Wodne Wody Polskie**

ul. Żelazna 59A, 00-848 Warszawa

postępowanie prowadzi:

**Zarząd Zlewni w Radomiu**

ul. Parkowa 2A

26-600 Radom

### 2. Opis przedmiotu zamówienia

Przedmiotem zamówienia jest: „Remont pomieszczeń administracyjno-socjalnych w budynku należącym do PGW WP Zarząd Zlewni w Radomiu w m. Brody, ul. Starachowicka 11”.

#### 1. Zakres prac obejmuje w szczególności:

- Wymiana drzwi wewnętrznych biurowych,
- Wymiana drzwi wewnętrznych p.poż.,
- Mycie ścian i sufitów ze starej farby,
- Szpachlowanie ścian,
- Skucie starych płytek z podłóg i ścian,
- Wykonanie wylewki samopoziomującej,
- Usunięcie starej drewnianej podłogi,
- Wykonanie wylewki betonowej typu MIXOKRET,
- Położenie wykładziny PCV o grubości 2,5 mm na klej z cokolikiem,
- Montaż schodów strychowych,
- Gruntowanie podłoża pod płytki,
- Ułożenie płytek na podłogach i ścianach z fugowaniem,
- Ułożenie paneli podłogowych z podkładami i listwami przyściennymi,
- Biały montaż w kuchniach i łazienkach,
- Gruntowanie i malowanie ścian i sufitów.

Prace należy wykonać zgodnie z załączonym przedmiarem robót.  
Budynek na czas wykonywania usług będzie wyłączony z użytkowania.

#### 2. Materiały do wykonania przedmiotu zamówienia

- a. Przedmiot zamówienia zostanie wykonany z materiałów dostarczonych w całości przez Wykonawcę, w tym między innymi:
- Drzwi wewnętrzne, jednoskrzydłowe kompletne (skrzydło + ościeżnica) 90 cm;
  - Drzwi wewnętrzne przeciwpożarowe EI30, jednoskrzydłowe kompletne (drzwi z ościeżnicą, uszczelka) 90 cm;
  - Płytki ceramiczne jednobarwne;
  - Panele podłogowe Klasa ścieralności paneli - min. AC4, grubość min. 10 mm;

- Wykładzina PCV o grubości 2,5 mm układana na klej z cokolikiem, klasyfikacja ogniowa Bfl-S1, odporność na poślizg;
  - Kompakt WC z deską wolnoopadającą;
  - Szafka z umywalką;
  - Bateria łazienkowa ścienna;
  - Farba emulsyjna zmywalna do wewnątrz nie zawierająca formaldehydu, ksylenu czy toluenu;
  - Schody strychowe wysuwane do pomieszczeń o wysokości do 335 cm - schody składane, wymiar otworu 120x80 cm.
- b. Na podstawie Rozporządzenia Prezesa Rady Ministrów z dnia 18 stycznia 2011 r. w sprawie instrukcji kancelaryjnej, jednolitych rzeczowych wykazów akt oraz instrukcji w sprawie organizacji i zakresu działania archiwów zakładowych oraz polskiej normy PN-ISO 11799 Informacja i dokumentacja – wymagania dotyczące warunków przechowywania materiałów archiwalnych i bibliotecznych, w części biurowej budynku przedmiot zamówienia zostanie wykonany z materiałów dostarczonych w całości przez Wykonawcę, w tym między innymi:
- W pomieszczeniach numer 2, 3, 4, 5, 8, 10, 11, 12 usunięcie podłogi drewnianej na legarach, zagęszczenie podłoża, wykonanie płyty podkładowej z chudego betonu, położenie ocieplenia ze styropianu, wykonanie wylewki betonowej typu mixokret, wykonanie izolacji przeciwwilgociowej;
  - W pomieszczeniu numer 2, 8 drzwi wewnętrzne zapobiegające rozprzestrzenianiu się pożaru i przenikaniu wody (zalecana odporność ogniowa minimum 60 minut), jednoskrzydłowe kompletne (drzwi z ościeżnicą metalową, uszczelka) 90 cm, zabezpieczone przed włamaniem minimum dwoma zamkami, w tym jednym o skomplikowanym systemie otwierania wyposażone w samozamykacz – uwaga: przed dostarczeniem należy dokonać dokładnego pomiaru w miejscu montażu;
  - W pomieszczeniach numer 6 drzwi wewnętrzne zapobiegające rozprzestrzenianiu się pożaru i przenikaniu wody (zalecana odporność ogniowa minimum 60 minut), jednoskrzydłowe kompletne (drzwi z ościeżnicą metalową, uszczelka) 90 cm – uwaga: przed dostarczeniem należy dokonać dokładnego pomiaru w miejscu montażu;
  - W pomieszczeniach numer 2, 3, 4, 5 podłogi powinny być wykonane z materiałów niepalnych lub trudnopalnych, nie emitujących pyłów ani substancji szkodliwych podczas ewentualnego spalania – wykonanie podłogi technicznej – wykładzina PCV o grubości 2,5 mm układana na klej z cokolikiem, klasyfikacja ogniowa Bfl-S1, odporność na poślizg, (stopień antypoślizgowości: antypoślizgowość wg normy DIN 51130 - R9, antypoślizgowość wg normy EN 13893 - Klasa DS ( $\mu \geq 0,30$ ));
  - W pomieszczeniach od 1 do 12 powierzchnia gotowej podłogi powinna znajdować się na tym samym poziomie;
  - W pomieszczeniach 2 i 6 przełożenie instalacji wody zimnej, w pomieszczeniu 7 instalacja grzejnika C11 60x40;
  - W pomieszczeniach 8, 11 i 12 położenie posadzki z paneli podłogowych (ułożenie folii, podkładów, montaż paneli i listew przyściennych systemowych), klasa ścieralności paneli - min. AC4, grubość min. 10 mm.
- c. Wszelkie materiały wykorzystywane przez Wykonawcę przy realizacji przedmiotu zamówienia powinny odpowiadać wymaganiom określonym szczegółowo w przepisach ustawy z dnia 16 kwietnia 2004r. o wyrobach budowlanych (Dz. U. Nr 92, poz. 881) oraz dodatkowo powinny posiadać świadectwa o dopuszczeniu tych materiałów do wykonywania zadań w budownictwie.

- d. Kolorystyka do ustalenia z Zamawiającym przed rozpoczęciem prac.
- e. Na każde żądanie Zamawiającego, Wykonawca zobowiązany jest okazać w stosunku do wykazanych materiałów certyfikat na znak bezpieczeństwa, deklarację zgodności z Polską Normą lub aprobatę techniczną. Dokumenty te zostaną dołączone do protokołu odbioru przedmiotu zamówienia.

### 3. Odbiór robót

- a. Roboty będą odebrane w całości po zakończeniu wszystkich robót.
- b. Zamawiający sporządzi protokół odbioru robót, który podpisują osoby nadzorujące roboty.
- c. Na podstawie protokołu Wykonawca wystawi fakturę VAT.
- d. Należność płatna przelewem do 30 dni od daty otrzymania faktury.

### 3. Oznaczenie kodowe CPV:

Główny przedmiot: 45000000-7 Roboty budowlane;  
45421000-4 - Roboty w zakresie stolarki budowlanej  
45410000-4 - Tynkowanie  
45442100-8 - Roboty malarskie  
45332000-3 - Roboty instalacyjne wodne i kanalizacyjne  
45430000-0 - Pokrywanie podłóg i ścian.

Złożona oferta winna obejmować koszt robót przygotowawczych, materiały użyte do wykonania robót, robociznę, koszty uporządkowania pomieszczeń i odpadów po remoncie oraz wszelkie koszty własne Wykonawcy.

Szczegółowy zakres rzeczowy robót objętych przedmiotem zamówienia jest opisany w przedmiarze robót (zał. Nr 1).

Sporządził:

SPECJALISTA  
*Marcin Stawek*  
Marcin Stawek

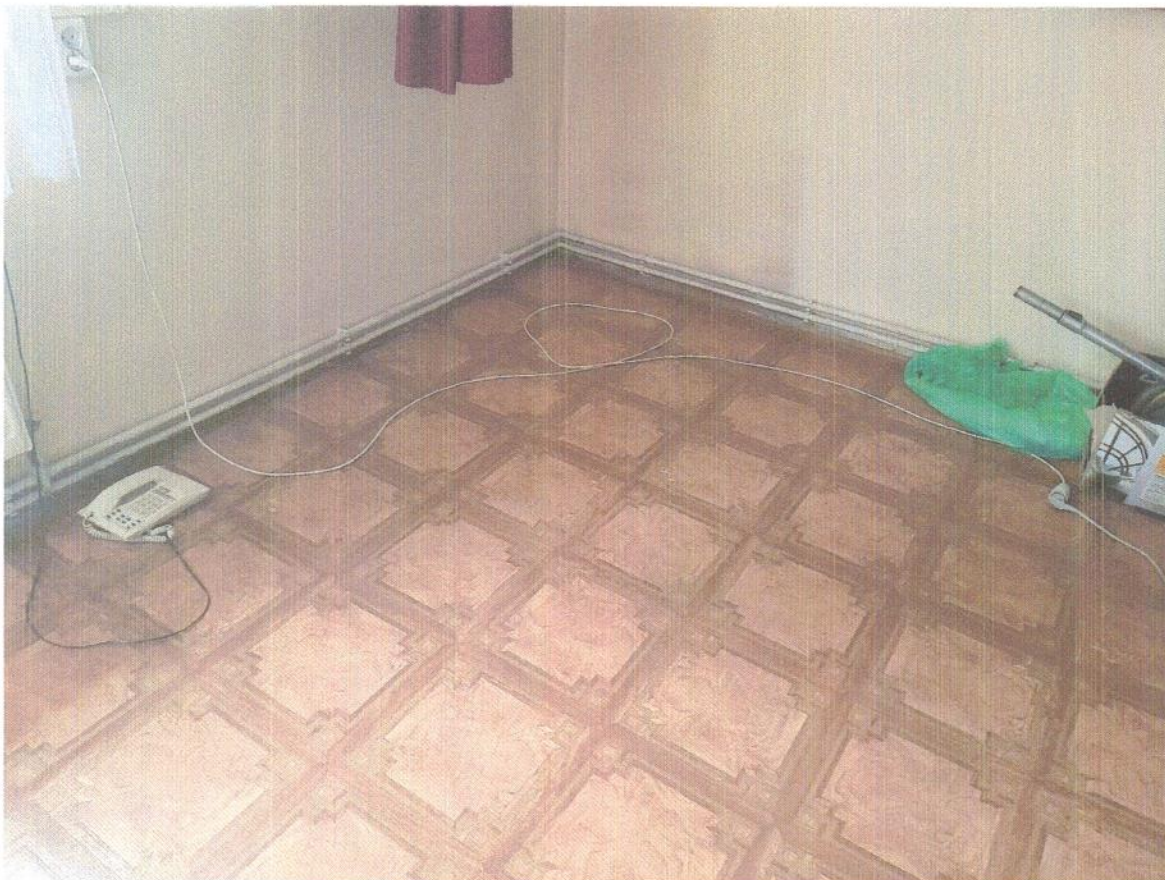
Akceptuje:

KIEROWNIK  
*Agnieszka Czyż-Świrta*  
Agnieszka Czyż-Świrta

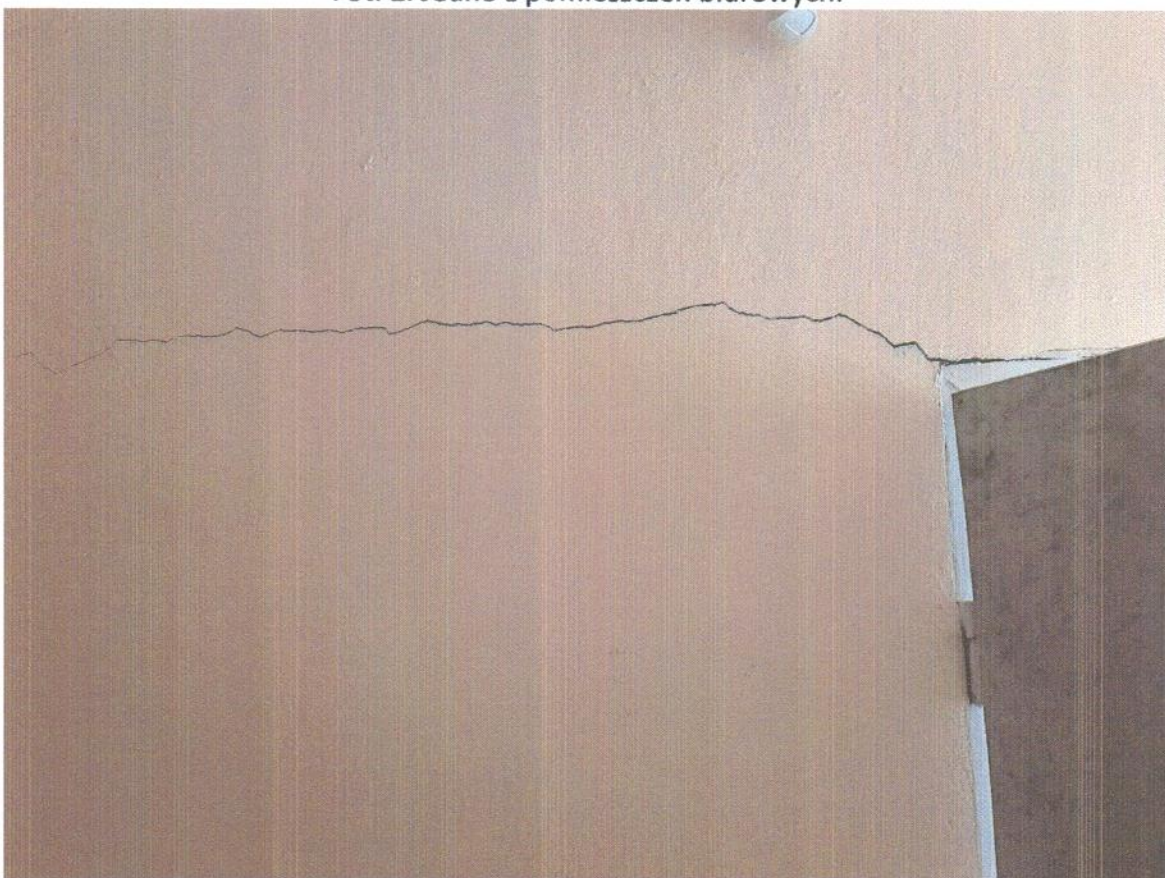
#### 4. Dokumentacja fotograficzna



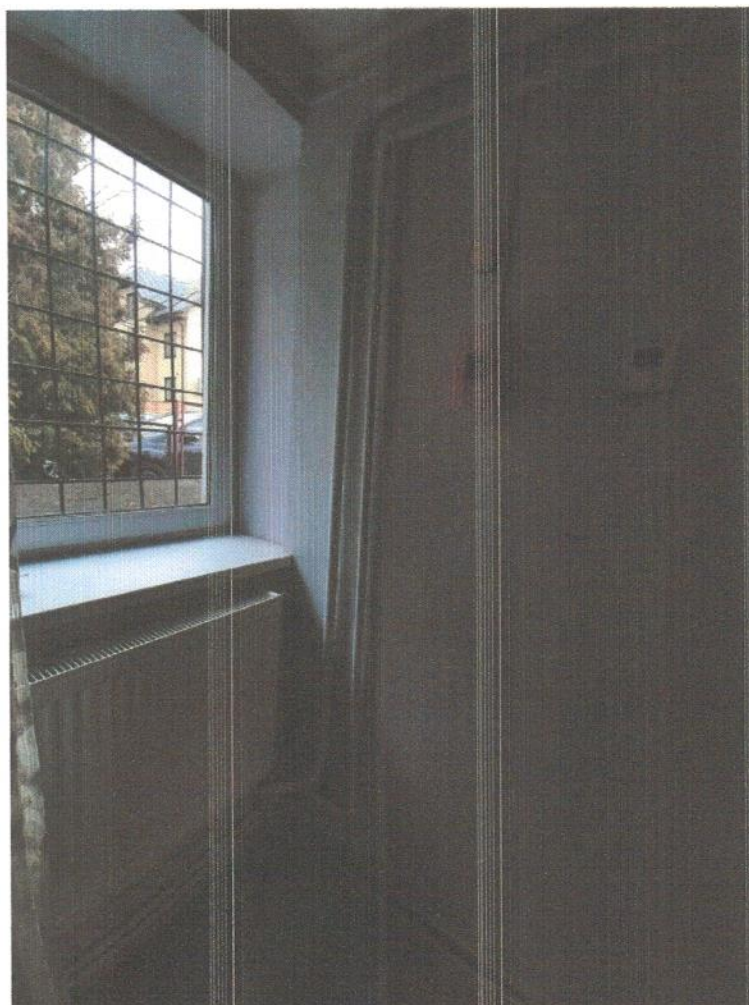
Fot. 1. Toaleta w części biurowej.



Fot. 2. Jedno z pomieszczeń biurowych.



Fot. 3. Widok spękanego tynku na ścianie.



Fot. 4. Widok przewodu wodociągowego do przełożenia



Fot. 5. Widok przewodu wodociągowego do przełożenia



Fot. 6. Wyłaz na strych